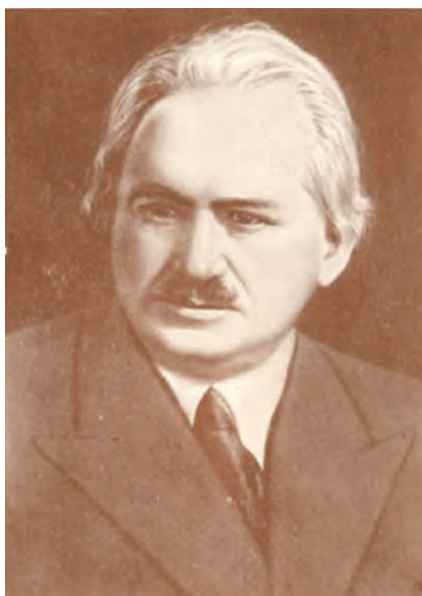

100 лет кафедре "Лесоводство, экология и защита леса" Мытищинского филиала МГТУ им. Н.Э. Баумана

Кафедре лесоводства Московского лесотехнического института (лесоводства и подсочки леса Московского государственного университета леса (МГУЛ)), в настоящее время – лесоводства, экологии и защиты леса Мытищинского филиала Московского государственного технического университета им. Н.Э. Баумана (МФ МГТУ им. Н.Э. Баумана) чуть более 100 лет. За это время менялось название кафедры и института, менялись структура кафедры, кадровый состав ученых, преподавателей, сотрудников. Они внесли существенный вклад в развитие лесного образования и науки.

Профессором и первым заведующим кафедрой лесоводства и дендрологии в 1921-1925 гг. и впоследствии заведующим кафедрой общего лесоводства Московского лесотехнического института (МЛТИ) в 1957-1959 гг. был Григорий Романович Эйтинген. В 20-х годах XX века «кафедра» называлась «кабинетом» в традициях того времени.

В 1923 г. в состав МЛТИ вливается лесной факультет Тимирязевской сельскохозяйственной академии. В связи с этим в МЛТИ организуется лесохозяйственный факультет, а сам институт переименовывается в Московский лесной институт.



Эйтинген Григорий Романович (1889-1959)

Г.Р. Эйтинген родился 30 декабря 1889 г. (ст. ст.) в г. Витебске в семье врача. После окончания реального училища в 1909 г. он поступает в Московский сельскохозяйственный институт (в настоящее время Российский государственный аграрный университет – Московская сельскохозяйственная академия имени К.А. Тимирязева), где его наставником и ближайшим учителем стал Н.С. Нестеров. По окончании института и одновременно (экстерном)

лесного факультета Ново-Александровского института сельского хозяйства и лесоводства Григорий Романович был оставлен на кафедре лесоводства для подготовки к научной и педагогической деятельности.

По результатам заграничных командировок в Германию, Австрию, Швецию и Данию Григорий Романович опубликовал книгу «Лесное хозяйство Западной Европы». Дважды издавалась его монография «Рубки ухода в новом освещении», в которой профессор Г.Р. Эйтинген обосновал комбинированный способ ухода за лесом, где учитываются особенности верхового и низового способов ухода. В 1936 г. он был избран членом Международного Союза лесных опытных станций в Стокгольме и в том же году ему без защиты диссертации была присуждена ученая степень доктора сельскохозяйственных наук. Книга Г.Р. Эйтингена «Лес в степи» экспонировалась на международной книжной выставке в Лондоне (1955 г.) как одна из лучших в серии научно-популярной литературы. Его учебник «Лесоводство» был удостоен премии В.Р. Вильямса, выдержал 6 изданий, переведен на китайский, чешский и другие языки.

В 1948-1951 гг. заведующим кафедрой лесоводства МЛТИ был Валентин Григорьевич Нестеров.

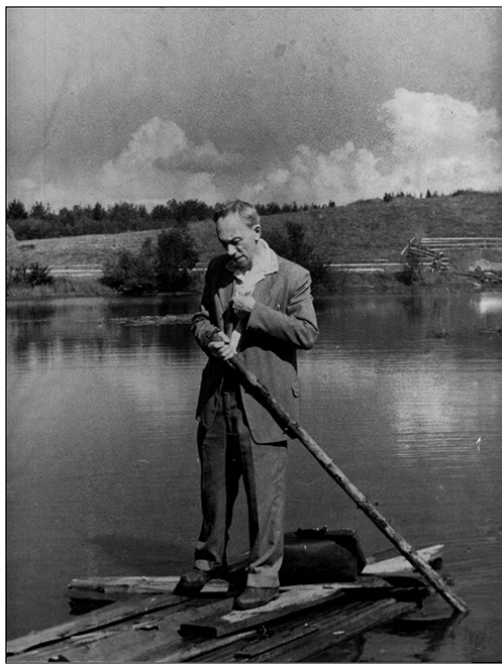


Нестеров Валентин Григорьевич (1909-1977)

В.Г. Нестеров родился в селе Большое Гагарино Моршанского уезда Тамбовской губернии. По окончании лесного факультета Воронежского сельскохозяйственного института работал старшим лесоводом, заведующим Устькуломского учлеспромхоза. В 1930 г. был приглашен в МЛТИ, где преподавал на кафедре лесного хозяйства и был деканом лесозэкспортного факультета. Работая начальником Главного управления лесотехнических и лесохозяйственных вузов Министерства высшего образования СССР (1946-1953), одновременно (1948-1951) заведовал кафедрой лесоводства в МЛТИ.

В.Г. Нестеров разработал теоретические основы создания высокопродуктивных лесов. Им предложена «шкала Нестерова» для прогнозирования пожарной опасности в лесу по погодным условиям. Учебник В.Г. Нестерова «Общее лесоводство» переведен на несколько языков и неоднократно переиздавался, за него Валентину Григорьевичу была присуждена Государственная премия (1952). В 1961 г. вышла его монография «Вопросы современного лесоводства», в 1962 г. – «Кибернетика живой природы»; в 1964 г. – «Лесоводство». Всего им было опубликовано около 400 работ, из них 50 книг и брошюр.

С 1962 г. по 1992 г. кафедру лесоводства МЛТИ возглавлял академик Всесоюзной академии сельскохозяйственных наук (ВАСХНИЛ) Иван Степанович Мелехов.



Мелехов Иван Степанович (1905-1994)

Иван Степанович Мелехов родился в деревне Старая Жаровиха (ныне в черте г. Архангельска) в семье рабочего лесопильного завода. После окончания в 1930 г. Ленинградской лесотехнической академии И.С. Мелехов в течение многих лет изучал леса Европейского Севера, сочетая научные исследования с преподавательской работой. С 1934 г. по 1962 г. (с перерывом) И.С. Мелехов был заведующим кафедрой общего лесоводства в Архангельском лесотехническом институте, а в 1951-1952 гг. – в Ленинградской лесотехнической академии. В 1956 г. И.С. Мелехов избран академиком ВАСХНИЛ, он был организатором и первым директором Института леса и лесохимии АН СССР в Архангельске (1958-1962 гг.).

В 1962-1966 гг. И.С. Мелехов – заместитель председателя Государственного комитета по лесной, целлюлозно-бумажной, деревообрабатывающей промышленности и лесному хозяйству Совмина СССР (позднее при Госплане

СССР), с 1965 г. по 1971 г. – академик-секретарь отделения лесоводства и агролесомелиорации ВАСХНИЛ и член президиума ВАСХНИЛ.

К этому времени им разработаны и обобщены вопросы рубок главного пользования, что получило отражение в монографии «Рубки главного пользования» (1962, 1966). Он проводил исследования в области камбиальной деятельности древесных пород в различных природных условиях; занимался проблемой комплексной продуктивности леса. И.С. Мелехов подготовил более 50 кандидатов и докторов наук. В 1980 г. им выпущен учебник-монография «Лесоведение», принесший ему звание лауреата Золотой медали им. Г.Ф. Морозова. В 1983 г. И.С. Мелехов завершил публикацию учебного пособия «Лесная пирология», состоящего из пяти выпусков, в 1989 г. вышел в свет учебник «Лесоводство». Эти учебники до сих пор являются основной литературой по программам подготовки бакалавриата и магистратуры как в Мытищинском филиале МГТУ им. Баумана, так и в других лесных, сельскохозяйственных и политехнических вузах.

Научная школа И.С. Мелехова продолжала и продолжает разработку вопросов, связанных с типологией вырубок. Преемник И.С. Мелехова на кафедре Виктор Иванович Обыденников (1939-2020) занимался вырубками в листовичниках южной части Хабаровского края. Академик РАН Николай Иванович Кожухов во время учебы в аспирантуре на кафедре лесоводства изучал ельники Пермской области. Результаты совместной работы В.И. Обыденникова и Н.И. Кожухова нашли отражение в монографии «Типы вырубок и возобновление леса». Позднее Л.Ю. Ключников, профессор кафедры лесоводства и подсочки леса МГУЛ, использовал типологию вырубок при разработке химического ухода за лесом, а также занимался вопросами применения дикорастущих ягодников.

В 1959 г. по окончании аспирантуры по кафедре общего лесоводства МЛТИ Виктор Георгиевич Атрохин защитил кандидатскую диссертацию на тему «Исследование роста дубовых молодняков в связи с рубками ухода», а в 1973 г. – докторскую диссертацию «Научные основы формирования высокопродуктивных насаждений». Позднее доработанные материалы легли в основу монографии «Формирование высокопродуктивных насаждений». В разные годы Виктор Георгиевич читал лекции на кафедре лесоводства МЛТИ, его перу принадлежит несколько учебников, учебных пособий и практикумов, выпущенных для студентов вузов, техникумов и школьников старших классов средних школ.

Фитонцидность древесных и кустарниковых пород зеленой зоны г. Москвы изучалась на кафедре лесоводства МЛТИ Павлом Ивановичем Брынцевым. В 1971 г. Виталий Михайлович Иванюта защитил докторскую диссертацию по теме «Закономерности формирования древостоев в природных условиях и методы оценки леса».

С 1992 г. по 2012 г. заведующим кафедрой лесоводства и подсочки леса МГУЛ был профессор Виктор Иванович Обыденников. Виктор Иванович родился 12 октября 1939 г. в деревне Толченое Михайловского района Кур-

ской области. В 1959 г. окончил Вяземский лесной техникум (Хабаровский край), в 1964 г. – Приморский сельскохозяйственный институт в городе Уссурийске.

В 1971 г. В. И. Обыденников защитил диссертацию на соискание ученой степени кандидата сельскохозяйственных наук на тему «Типы вырубок и возобновление леса на западных склонах Буреинского хребта», а в 1985 г. – докторскую диссертацию на тему «Влияние сплошных рубок с применением современной лесозаготовительной техники на типы леса и динамику типов вырубок». В.И. Обыденниковым была разработана лесоводственная оценка систем лесозаготовительных машин при сплошных рубках. В.И. Обыденников – автор и научный редактор многочисленных учебников и учебных пособий. Исследования В.И. Обыденникова по лесам Сибири, Дальнего Востока, Европейско-Уральской части Российской Федерации востребованы и активно цитируются крупнейшими специалистами в области лесоводства.



Обыденников Виктор Иванович (1939-2020)

С 2013 по 2018 гг. кафедрой руководил доцент С.А. Коротков. В сентябре 2018 г. в результате объединения кафедр лесоводства и подсочки леса и экологии и защиты леса была образована кафедра Лесоводство, экология и защита леса, которую возглавил доцент, к.б.н. Владимир Александрович Липаткин.

За долгие годы своего существования коллектив кафедры лесоводства подготовил тысячи практиков-лесоводов высокой квалификации. Современные исследования кафедры затрагивают актуальные и классические аспекты лесоводства и лесозащиты. С разных концов страны, да и мира приходит молодежь на кафедру и получает неповторимое обстоятельное образование в области лесного дела.

**Список монографий и учебных изданий,
выпущенных сотрудниками кафедры лесоводства**

Эйтинген, Г.Р. (1934) *Рубки ухода в новом освещении*, М., Госсельхозиздат, 241 с.

Эйтинген, Г.Р. (1954) *Лес в степи*, 2-е изд., доп., М., Сельхозгиз, 192 с.

Эйтинген, Г.Р. (1935) *Лесоводство*, М., ОГИЗ-Сельхозгиз, 248 с.

Нестеров, В.Г. (1954) *Общее лесоводство*, Изд. 2-е, испр. и доп., М., Л., Гослесбуиздат, 656 с.

Нестеров, В.Г. (1961) *Вопросы современного лесоводства*, М., Госсельхозиздат, 384 с.

Мелехов, И.С. (1966) *Рубки главного пользования*, М., Лесная промышленность, 198 с.

Мелехов, И.С. (1980) *Лесоведение. Учебник для вузов*, М., Лесная промышленность, 408 с.

Мелехов, И.С., Душа-Гудым, С.И., Сергеева, Е.П. (2007) *Лесная пирология. Учебное пособие*, М., МГУЛ, 296 с.

Мелехов, И.С. (2005) *Лесоводство: учебник*, 3-е изд., испр. и доп., М., МГУЛ, 324 с.

Обыдёнников, В.И., Кожухов, Н.И. (1977) *Типы вырубок и возобновление леса*, М., Лесная промышленность, 176 с.

Атрохин, В.Г. (1980) *Формирование высокопродуктивных насаждений*, М., 231 с.

Обыдёнников, В.И., Никитин, Ф.А., Никитин, В.Ф. (2014) *Лесоводственные системы, учеб. пособие*, М., МГУЛ, 237 с.

Обыдёнников, В.И., Волков, С.Н., Коротков, С.А. (2015) *Зонально-типологические основы лесного хозяйства*, М., МГУЛ, 220 с.

Обыдёнников, В.И., Коротков, С.А., Ломов, В.Д., Волков, С.Н. (2015) *Лесоводство. Учебник для направления подготовки 35.03.01 «бакалавр лесного дела»*, М., ФГБОУ ВПО МГУЛ, 272 с.

*С.А. Коротков, к.б.н.,
доцент каф. лесоводства,
экологии и защиты леса
МФ МГТУ им. Н.Э. Баумана*